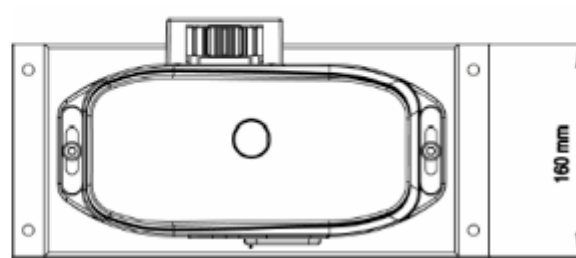
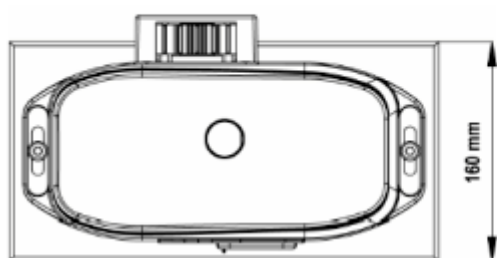
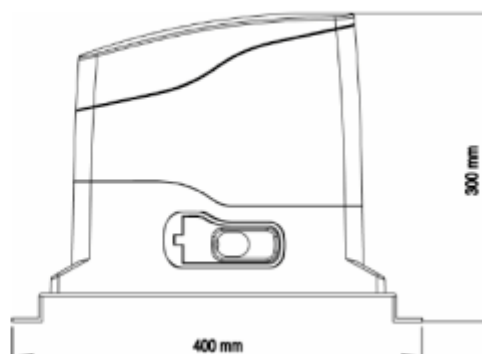
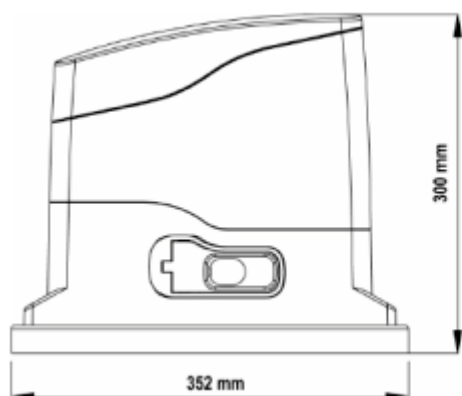


Návod k instalaci

Gold 400D/Gold 600D

- set pro posuvnou bránu
- maximální váha brány 600Kg, 230V



Sada obsahuje:

- 1ks pohonu V2-GOLD, maximální váha brány 600Kg
- 1ks klíčového spínače Se
- 1ks infračervené fotobuňky typu RIF50
- 1ks blikajícího majáku typu EGG
- 1ks přijímače typu MR1, 433,92MHz
- 1ks externí antény typu ANS 433
- 2ks dálkových ovladačů typu Phoenix4 (rolling code, 4-kanálové)

Děkujeme Vám za zakoupení pohonu V2-GOLD pro dvoukřídlovou bránu a přejeme Vám úspěšnou instalaci a spolehlivý provoz.

AUTOGARD spol. s r. o.

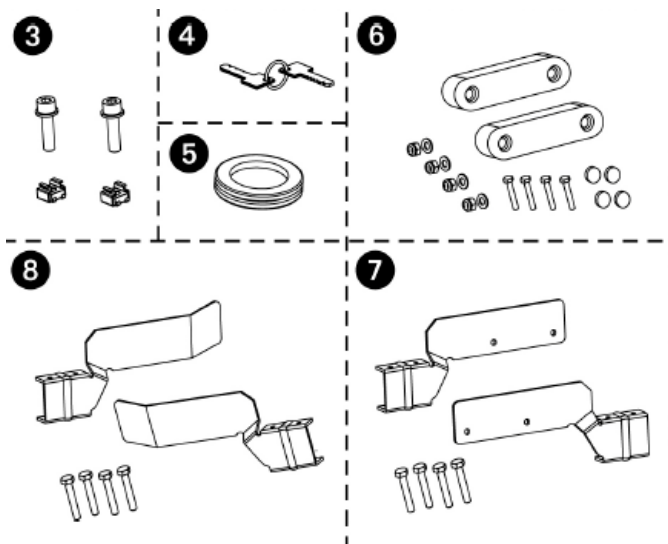
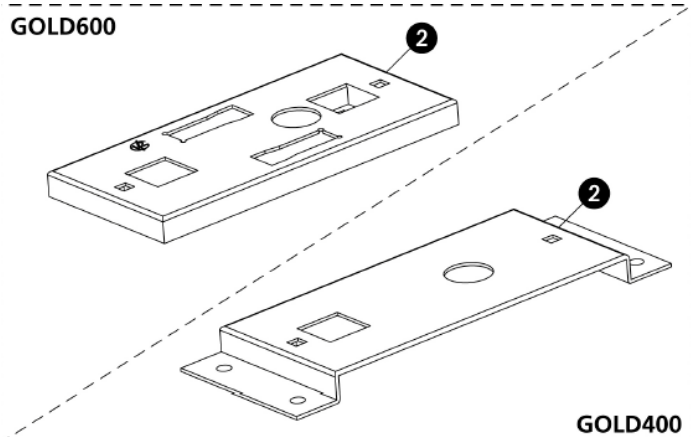
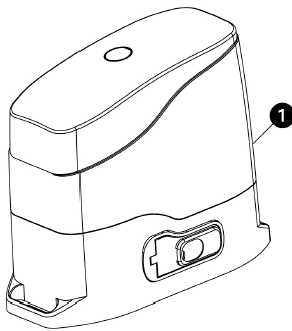
OBSAH

1.0 Návod na montáž elektromechanického pohonu	3
1.1 Technická data	3
1.2 Instalační nákres	4
1.3 Přípravné kroky	4
1.4 Instalace	5
1.5 Montáž hřebenu	5
1.6 Instalace magnetických koncových spínačů	6
1.7 Systém odblokování motoru	6
2.0 Návod na řídicí elektroniku Pd8	7
2.1 Instalace	7
2.2 Napájení	7
2.3 Motor	7
2.4 Maják	8
2.5 Fotobuňky	8
2.6 Bezpečnostní lišty	9
2.7 Doraz	10
2.8 Stop	10
2.9 Aktivační vstupy	10
2.10 Externí přijímač	11
2.11 Externí anténa	12
2.12 Řídicí panel	12
2.13 Použití DOWN, MENU a UP tlačítka pro programování	13
2.14 Rychlá konfigurace	15
2.15 Konfigurace řídicí jednotky	16
2.16 Nahrání přednastavených parametrů	16
2.17 Senzor překážky	26
2.18 Funkční vady	26
2.19 Tabulka funkcí Pd8	28
2.20 Tabulka elektrických zapojení	30
3.0 Infračervené fotobuňky	31
3.1 Instalace	31
3.2 Kontrola	31
4.0 Blikající maják	32
5.0 Přijímač	33
5.1 Programování monostabilní funkce	33
5.2 Ukládání pomocí rádia	34
5.3 Funkce Rolling code	34
5.4 Náhradní vysílač	35
5.5 Úplné vymazání kódu	35
5.6 Uzamčení programování	35
6.0 Dálkový ovladač	35
6.1 Výměna baterie	36

1.0 Návod na montáž elektromechanického pohonu

1.1 Technická data

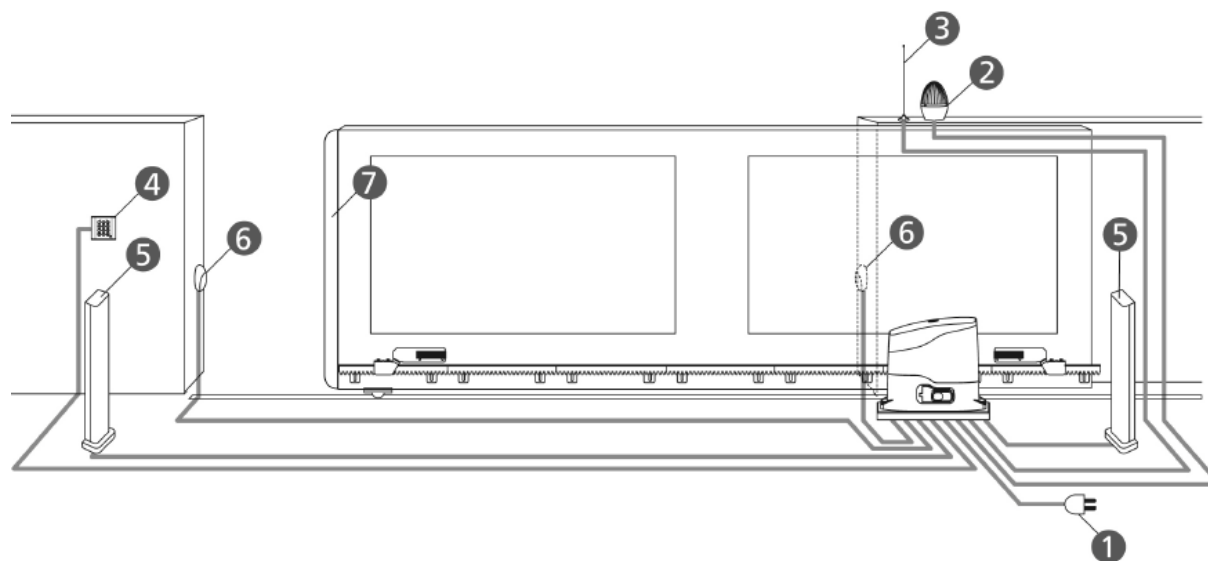
Technické specifikace	GOLD600D-230V GOLD600M-230V	GOLD600D-120V GOLD600DM-120V	GOLD400D-230V GOLD400DM-230V	GOLD400D-120V GOLD400DM-120V
Max.hmotnost brány	600 Kg	600 Kg	400 Kg	400 Kg
Napájení	230V/50Hz	120V/60Hz	230V/50Hz	120V/60Hz
Max. síla	500 W	500 W	350 W	400 W
Proud - volnoběh	1,6 A	3,2 A	1,1 A	2,6 A
Proud – plné zatížení	2 A	4 A	1,4 A	3,5 A
Kondenzátor	16 µF	40 µF	10 µF	35 µF
Max.rychlost brány	0,16 m/sek	0,16 m/sek	0,16 m/sek	0,16 m/sek
Max. tlak	480 N	480 N	380 N	380 N
Pracovní cyklus	30%	30%	30%	30%
Pastorek	M4 – Z18	M4 – Z18	M4 – Z18	M4 – Z18
Pracovní teplota	-20°C ÷ +60°C	-20°C ÷ +60°C	-20°C ÷ +60°C	-20°C ÷ +60°C
Hmotnost	10 Kg	10 Kg	10 Kg	10 Kg
Ochrana	IP44	IP44	IP44	IP44
Max.zátěž 24VAC připojení	3W	3W	3W	3W
Ochranné pojistky	F1= 5A	F1= 8A	F1= 5A	F1= 8A



Díl	Popis	Množství
1	Elektromechanický pohon	1
	Kondenzátor	1
	Řídící jednotka	1
2	Ukotvení	1
3	Matice + šrouby M8 x 30 + podložky	2
4	Vypínací klíč motoru	2
5	Těsnění	2
6	Magnetický koncový spínač	2
	(jen u typů s magnetickým koncovým spínačem)	
7	Úchyt magnetu	1
8	Mechanický koncový spínač	2
	(jen u typů s mechanickým koncovým spínačem)	

1.2 Instalační nákres

1) Napájení	Kabel 3 x 1,5 mm ²
2) Maják	Kabel 2 x 1,5 mm ²
3) Externí anténa	Kabel 2 x 1 mm ²
4) Digitální nebo klíčový spínač	Kabel 2 x 1 mm ²
5) Vestavěné fotobuňky	Kabel 4 x 0,5 mm ² (RX)
6) Povrchové fotobuňky	Kabel 2 x 0,5 mm ² (TX)
7) Bezpečnostní lišta (EN 12978)	

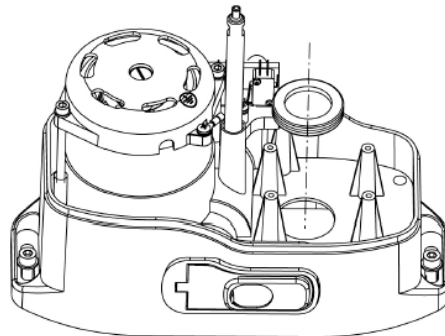
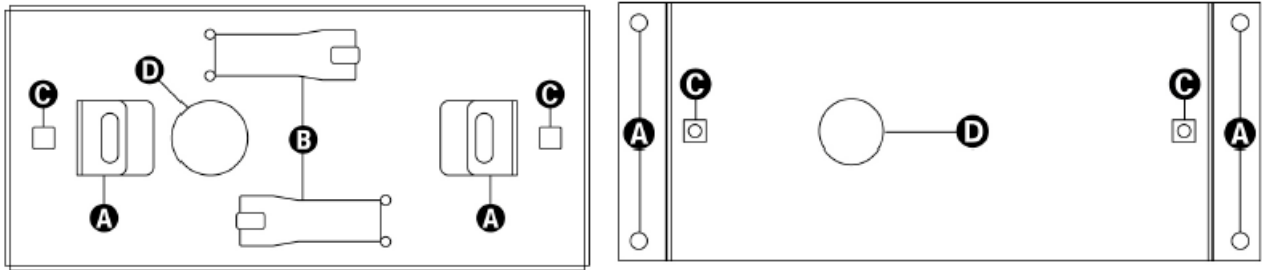


VAROVÁNÍ: všechny kabely užitě na instalaci musí být označeny **T100°C**

1.3 Přípravné kroky

- připravte cementový základ vyvýšený o 40 – 50mm nad povrchem, na který bude připevněna kotevní sada.
- připravte drážku pro dvě hadice, které přivedou kabely do hlavní díry (D) kotevní desky.

- kotevní deska je k povrchu připevněna dvěma kotvami vedle již udělané díry (A) nebo zabetonováním speciálních žeber (B)
- připevněte motor ke kotevní desce pomocí šroubů v dírách (C).



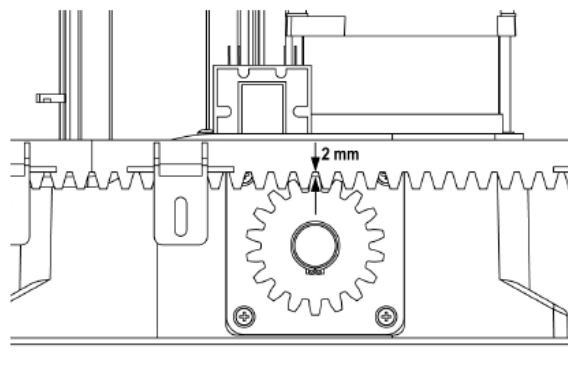
1.4 Instalace

Vždy zkontrolujte následující:

- brána by měla být pevná a vhodná pro aplikaci. V cestě posunu nesmí být žádné překážky.
- po celou dobu posunu se brána nesmí nadměrně naklonit
- brána se po vedení musí pohybovat volně bez nadměrného tření
- nainstalujte otevírací i zavírací koncový spínač, aby brána nesjela z vedení
- odstraňte všechny manuální zámky
- přiveďte kabelové vedení blízko spodku brány (průměr 20/30mm) a externích zařízení (fotobuňky, majáky, klíčové spínače)

1.5 Montáž hřebenu

- uvolněte motor a bránu posuňte do úplně otevřené polohy.
- připevněte všechny části hřebenu k bráně, ujistěte se, že stojí ve stejné výšce jako pastorek motoru
- je důležité umístit hřeben 1 nebo 2mm nad pastorkem motoru, aby nedošlo k poškození motoru pod tíhou brány.



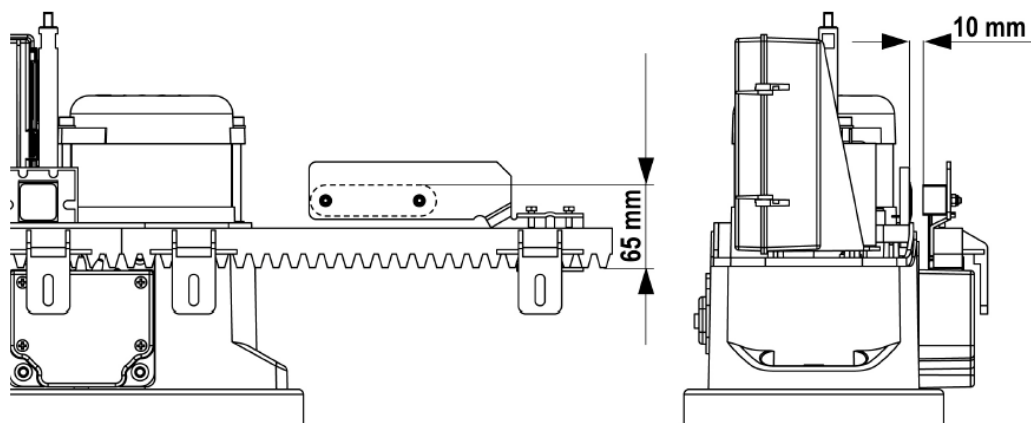
1.6 Instalace magnetických koncových spínačů

Instalujte dodané úchyty magnetu na hřeben tak, aby v otevřené a uzavřené koncové pozici byl magnet umístěn vedle magnetického senzoru za ochranným krytem (co nejblíže k ochrannému krytu).

Dodávané magnety mají pro odlišení rozdílné barvy:

Červený magnet – zavírací koncový spínač

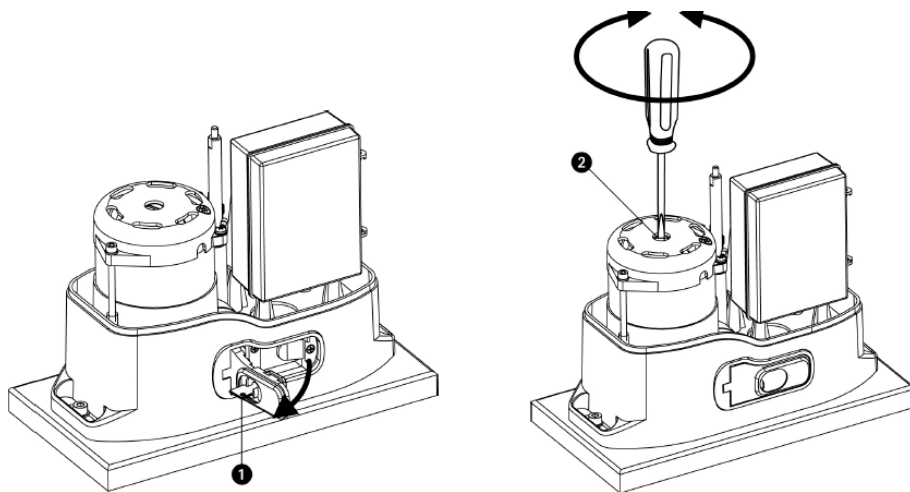
Modrý magnet – otevírací koncový spínač



1.7 Systém odblokování motoru

V případě výpadku elektřiny je možné manipulovat s bránou přímo z motoru. Vložte dodaný klíč do zámku 1 na přední části motoru, provedte 1/4 otáčky a úplně otevřete plastová dvířka.

K návratu do automatické funkce jednoduše zavřete dvířka, otočte klíč do zavřené polohy a zasuňte speciální plastický kryt na zámek.



2.0 Návod na řídicí elektroniku

Pd8

Digitální řídicí jednotka **Pd8**, zaručuje bezpečnou a spolehlivou činnost posuvných vrat. Jednotka **Pd8** vyvinuta tak, aby splňovala mnohé požadavky pro funkční a účelné instalace.

Pd8 je vybavena displejem, který nejenže umožňuje snadné programování, ale i dovoluje soustavné monitorování stavu jednotky. Díky struktuře menu je snadné nastavení pracovního rozvrhu a logiky.

Charakteristiky:

Automatické ovládání spínače relé pro nulový proud

Nastavení výkonu s vlnovým uzavíráním

Detekce překážky ve smyslu monitorování napětí na startovacím kondenzátoru

Automatické učení operační doby

Test bezpečnostních prvků (fotobuňky, triaky) před každým otevřením

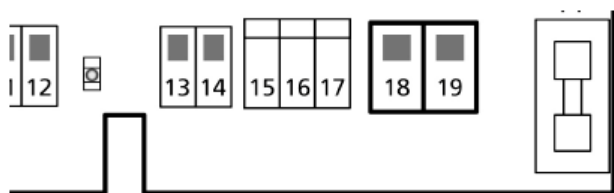
Deaktivace bezpečnostních vstupů skrz konfigurační menu.

2.1 Instalace

Instalace řídicí jednotky a bezpečnostních prvků musí být provedena bez zapojení el. proudu.

2.2 Napájení

Řídicí jednotka musí být napájena $230V - 50Hz$ ($120V - 50/60Hz$ pro model Pd8-120V). Připojte přívodové kabely na terminály 18 a 19 řídicí jednotky **Pd8**.

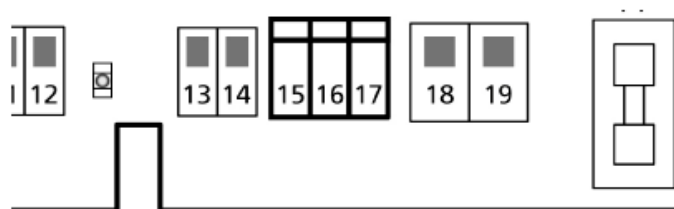


2.3 Motor

Řídicí jednotka Pd8 řídí asynchronní motor napájený střídavým proudem. Maximální dosažitelná síla je $700W$.

Motor je již napojený na terminály 15, 16 a 17 pomocí polarizovaného konektoru.

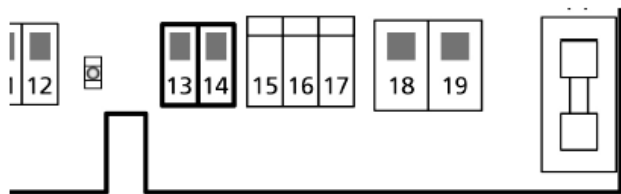
Nikdy nepřevracejte konektor!!!!!!



2.4 Maják

Řídící jednotka **Pd8** má připojení pro 230V, 40W maják vybavený vnitřním přerušovačem.

Kabely majáku se připojují k terminálům 13 a 14 řídicí jednotky.



2.5 Fotobuňky

V úvahu připadají dva typy fotobuněk dle terminálu, ke kterému jsou připojeny:

Fotobuňky 1

Jsou fotobuňky instalované na vnitřní straně brány, které jsou aktivní během zavírací i otevírací fáze brány. V momentě, kdy fotobuňky 1 detekují překážku, řídicí jednotka zastaví bránu. Jakmile je překážka mimo, řídicí jednotka otevře úplně bránu.

Fotobuňky 2

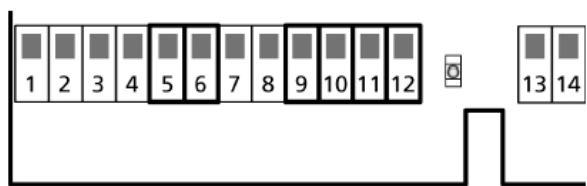
Jsou fotobuňky instalované na vnější straně brány, které jsou aktivní jen během zavírací fáze. V momentě, kdy fotobuňky 2 detekují překážku, řídicí jednotka okamžitě otevře bránu, nečeká na uvolnění.

Řídící jednotka Pd8 dodává fotobuňkám napájení 24V AC a může provést funkční test fotobuněk před startem otevírací fáze brány. Terminály připojení fotobuněk jsou vybaveny elektronickou pojistkou, která v případě přetížení zastaví proud.

- připojte kabely napájení vysílacích fotobuněk mezi terminály 11 a 12 řídicí jednotky
 - připojte kabely napájení přijímacích fotobuněk mezi terminály 10 a 11 řídicí jednotky
 - připojte výstup přijímače fotobuněk 1 mezi terminály 5 a 9 řídicí jednotky a výstup přijímače fotobuněk mezi terminály 6 a 9 řídicí jednotky.
- Použijte výstupy, které mají normálně sepnutý kontakt.

VAROVÁNÍ!!!

- pokud je namontováno více párů stejných fotobuněk, jejich výstupy musí být zapojeny v sériích
- v případě reflexních fotobuněk musí být zapojen přívod napětí na terminály 11 a 12 řídicí jednotky, aby mohl být vykonán funkční test

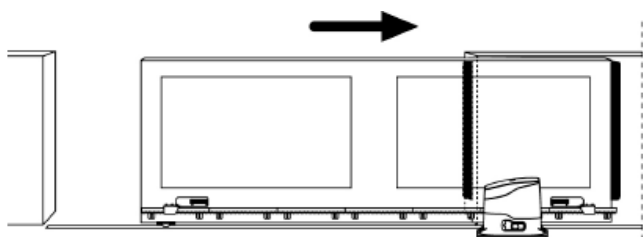


2.6 Bezpečnostní lišty

V úvahu připadají dva typy bezpečnostních lišt dle terminálu, ke kterému jsou připojeny:

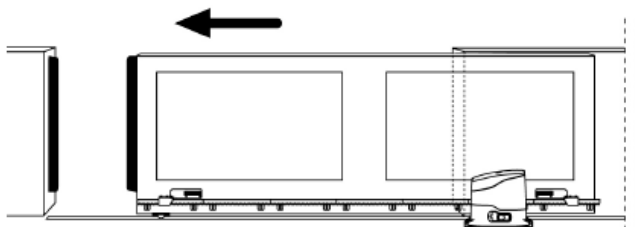
Bezpečnostní lišty 1

Jsou instalovány při aplikacích, které se stávají nebezpečné během otevírací fáze. Pokud bezpečnostní lišta typu 1 detekuje překážku během otevírací fáze brány, řídicí jednotka zavře bránu. Pokud bezpečnostní lišta typu 1 detekuje překážku během zavírací fáze brány, řídicí jednotka okamžitě zastaví bránu. Další příkaz „start“ nebo „start chodec“ obnoví pohyb brány ve stejném směru jako před přerušením.

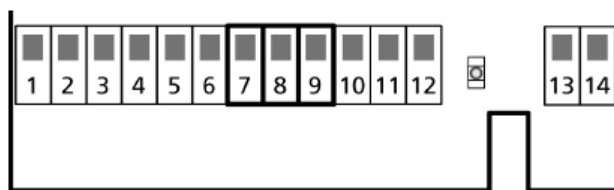


Bezpečnostní lišty 2

Jsou instalovány při aplikacích, které se stávají nebezpečné během zavírací fáze. Pokud bezpečnostní lišta typu 2 detekuje překážku během zavírací fáze brány, řídicí jednotka otevře bránu. Pokud tato lišta detekuje překážku během otevírací fáze, brána se okamžitě zastaví. Další příkaz „start“ nebo „start chodec“ obnoví pohyb brány ve stejném směru jako před přerušením.

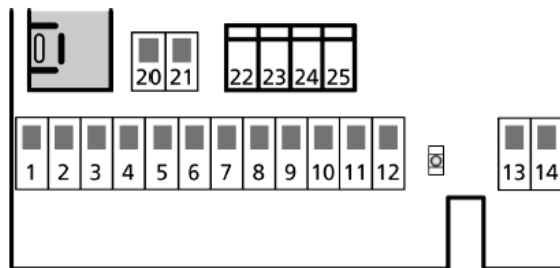


Připojte bezpečnostní lišty typu 1 mezi terminály 7 a 9 řídicí jednotky.
Připojte bezpečnostní lišty typu 2 mezi terminály 8 a 9 řídicí jednotky.



2.7 Doraz

Dorazové senzory jsou vždy připojeny k terminálům 22, 23, 24 a 25 ve smyslu polarizovaných konektorů.

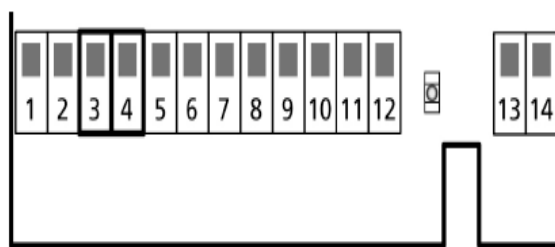


2.8 Stop

Pro lepší bezpečnost je možné instalovat spínač stop, který po své aktivaci okamžitě zastaví bránu. Tento spínač musí mít normálně uzavřený kontakt, který se otevře v okamžiku zapojení. V případě, že spínač stop je zapojen v okamžiku, kdy je brána otevřena, funkce automatického zavírání bude vždy odpojena. K opětovnému uzavření brány je nutný příkaz start (pokud je funkce start během pauzy neaktivní, bude dočasně aktivní, aby umožnila uvolnění brány).

Zapojte kabely spínačů stop mezi terminály 3 a 4 řídicí jednotky.

Funkce spínače stop může být aktivována pomocí dálkového ovládání (uloženo na kanálu 3).



2.9 Aktivační vstupy

Řídicí jednotka Pd8 je vybavena dvěma aktivačními vstupy, jejichž provoz závisí na naprogramovaných operačních režimech (viz. článek **START** programovacího menu):

Standardní režim – příkaz na prvním vstupu zapříčiní úplné otevření brány (start). Příkaz na Druhém vstupu zapříčiní částečné otevření brány (start chodec)

Příkaz otevřít/zavřít a manuální ovládání:

- příkaz na prvním vstupu vždy ovládá otevírání brány zatímco příkaz na druhém vstupu vždy ovládá zavírání brány.

- v režimu otevřít/zavřít impuls zapříčiní úplné otevření nebo zavření brány
- při manuálním ovládání je přítomen monostabilní příkaz, to znamená, že brána bude otevřená nebo zavřená dokud je kontakt uzavřený a okamžitě se zastaví když je kontakt otevřený

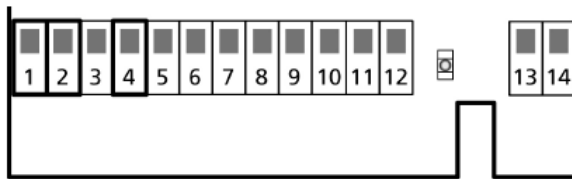
Režim časovač – je podobný standardnímu režimu, brána zůstává otevřená (úplně nebo částečně) zatímco kontakt je zavřený na vstupu. Jakmile je kontakt otevřený, začne odpočítávání času pauzy, po kterém bude brána opět zavřena. Tato funkce umožňuje programování otevírací doby brány během dne za použití externího časovače. Automatické zavírání musí být aktivní.

Ve všech režimech musí být vstupy připojeny k zařízení, která mají normálně otevřené kontakty.

Připojte kabely zařízení, které ovládá první vstup mezi terminály 1 a 4 řídicí jednotky.
Připojte kabely zařízení, které ovládá druhý vstup mezi terminály 2 a 4 řídicí jednotky.

Funkce prvního vstupu může být také zmáčknutím tlačítka UP mimo programovacího menu nebo pomocí dálkového ovládání (uloženo na kanálu 1)

Funkce prvního vstupu může být také zmáčknutím tlačítka DOWN mimo programovacího menu nebo pomocí dálkového ovládání (uloženo na kanálu 2)



2.10 Externí přijímač

Řídicí jednotka Pd8 je přizpůsobená pro nasunutí přijímače MR1.

VAROVÁNÍ!!!

Je nutné vypnout řídicí jednotku před prováděním níže zmíněných operací. Je nutné dát pozor na způsob připojení externích modulů.

Modulový přijímač MR1 je vybaven čtyřmi kanály, každý z nich je vhodný pro příkaz z řídicí jednotky Pd8.

Kanál 1 → START

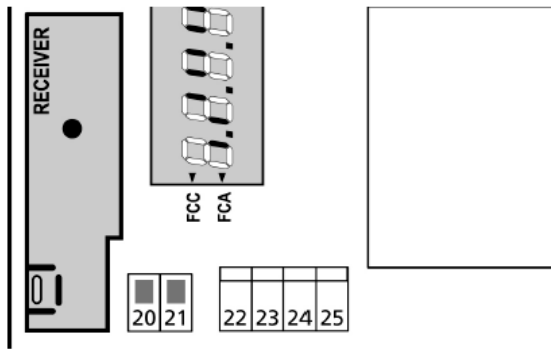
Kanál 2 → START CHODEC

Kanál 3 → STOP

Kanál 4 → pro budoucí použití

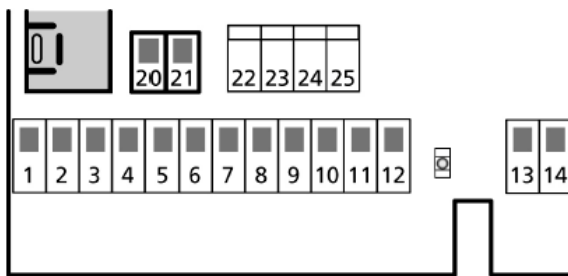
VAROVÁNÍ!!!

Před programováním 4 kanálů a funkční logiky čtěte pozorně instrukce pro MR1.



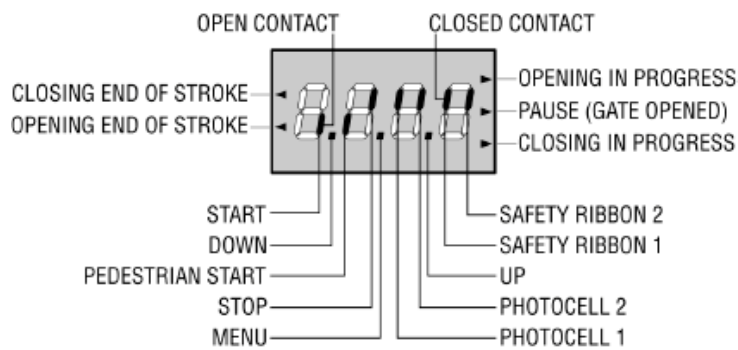
2.11 Externí anténa

Pro garanci maximálního dosahu doporučujeme používat externí anténu. Anténu připojte k terminálům 20 a 21.



2.12 Řídící panel

Řídící jednotka pod napětím zkontroluje, zda správně funguje displej, zapnutím všech segmentů na 1,5 sekundy. Verze firmwaru se zobrazí v následující 1,5 sekundě.



Open contact – otevřený kontakt
 Closed contact – zavřený kontakt
 Closing end of stroke – doraz zavírání
 Opening end of stroke – doraz otevírání
 Opening in progress – zavírání
 Pause (gate opened) – pauza (otevřená brána)
 Closing in progress – zavírání
 Start – start
 Down – dolů
 Pedestrian start – start chodec
 Stop – stop
 Menu – menu
 Safety ribbon 2 – bezpečnostní lišta 2
 Safety ribbon 1 – bezpečnostní lišta 1
 Up – nahoru
 Photocell 2 – fotobuňka 2
 Photocell 1 – fotobuňka 1

Body mezi zobrazenými číslicemi ukazují stav programovacích tlačítek. Jakmile je tlačítko zmáčknuto, rozsvítí se relevantní bod.

Šipky na levé straně displeje ukazují stav dorazů. Šipka se rozsvítí když odpovídající koncový senzor indikuje, že je brána kompletně zavřená nebo otevřená.

Šipky na pravé straně displeje ukazují status brány:

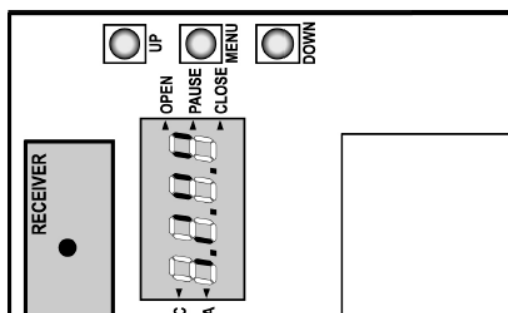
Nejvyšší šipka se rozsvítí když brána jde do otevírací fáze. Pokud bliká, znamená to, že otevření bylo zapříčiněno bezpečnostním prvkem (detektor překážky)

Prostřední šipka ukazuje, že brána je v pauze. Pokud bliká, znamená to, že odpočet času pro automatické uzavření bylo aktivováno

Nejnižší šipka se rozsvítí když jde brána do zavírací fáze. Pokud bliká, znamená to, že zavírání bylo zapříčiněno bezpečnostním prvkem

2.13 Použití DOWN, MENU a UP tlačítka pro programování

Časové a funkční programování řídicí jednotky se uskutečňuje pomocí speciálního konfiguračního menu, do kterého se dostanete a v kterém se pohybujete pomocí tlačítek DOWN, MENU a UP umístěných napravo od displeje.



K aktivování programovacího režimu držte zmáčknuté tlačítko MENU dokud se na displeji neobjeví **t.AP**. Konfigurační menu se skládá ze seznamu konfigurovatelných položek. Nápis na displeji ukazuje zvolenou položku. Zmáčknutím DOWN přejdete k další položce, zmáčknutím UP se vrátíte k předešlé položce. Zmáčknutím MENU uvidíte současnou hodnotu zvolené položky a můžete ji změnit. Poslední položka menu (**FinE**) umožňuje uložení provedených operací a návrat do normálního fungování řídicí jednotky. Pokud nechcete ztratit vaše nastavení, musíte opustit programovací režim přes tuto položku.

VAROVÁNÍ!!!

Pokud po dobu delší než 1 minuta není provedena žádná operace, řídicí jednotka opustí programovací režim bez uložení vašich nastavení a změn, které se ztratí.

Držením tlačítka DOWN se rychle pohybujete v položkách konfiguračního menu až do položky **FinE**. Obráceně se držením tlačítka UP rychle pohybujete až k položce **t.AP**.

Existují 3 typy položek menu

- a) funkční menu
- b) časové menu
- c) hodnotové menu

a) nastavení funkčních menu

Funkční menu umožňují volbu funkce ze skupiny dostupných možností. Pokud vstoupíte do funkčního menu, uvidíte současně aktivní možnost. Pomocí tlačítek UP a DOWN se pohybujete seznamem všech dostupných možností. Zmáčknutím tlačítka MENU aktivujete položku, kterou právě vidíte a vrátíte se do konfiguračního menu.

b) nastavení časových menu

Tato menu umožňují nastavení trvání funkce. Pokud vstoupíte do časových menu, uvidíte současně nastavenou hodnotu. Režim displeje závisí na současné hodnotě:

- časy kratší než jedna minuta budou zobrazeny následovně:



Každým zmáčknutím tlačítka UP se současná časová hodnota zvýší o půl sekundy. Obráceně každým zmáčknutím tlačítka DOWN se hodnota o půl sekundy sníží.

- časy mezi 1 a 10 minutami budou zobrazeny následovně:



Každým zmáčknutím tlačítka UP se současná časová hodnota zvýší o 5 sekund. Obráceně každým zmáčknutím tlačítka DOWN se hodnota o 5 sekund sníží.

- časy delší než 10 minut budou zobrazeny následovně:



Každým zmáčknutím tlačítka UP se současná časová hodnota zvýší o 30 sekund. Obráceně každým zmáčknutím tlačítka DOWN se hodnota o 30 sekund sníží.

Držením tlačítka UP můžete rychle zvyšovat časovou hodnotu dokud nedosáhnete maximální povolené hodnoty pro tuto položku. Obráceně držením tlačítka DOWN můžete rychle snižovat časovou hodnotu dokud nedosáhnete hodnoty **0.0''**.

V některých případech znamená nastavení hodnoty na 0, že relevantní funkce není aktivní, v tomto případě se zobrazí **no** místo **0.0''**

Zmáčknutím MENU potvrdíte zobrazenou hodnotu a vrátíte se do konfiguračního menu.

c) nastavení hodnotových menu

Hodnotová menu jsou podobná časovým menu. Nastavenou hodnotou ale může být jakékoliv číslo.

Držením tlačítek UP nebo DOWN se hodnota pomalu zvýší nebo sníží.

2.14 Rychlá konfigurace

Jedná se o rychlé nastavení řídicí jednotky.

Doporučujeme řídit se těmito instrukcemi k rychlému zkontrolování správnosti fungování řídicí jednotky, motoru a příslušenství a toto nastavení změnit až v případě, že některý parametr nebude uspokojující.

1. Vyvolání standardní konfigurace – viz. kapitola „Nahrání standardních parametrů“
2. Nastavte položky **StoP**, **Fot1**, **Fot2**, **CoS1**, **CoS2** a **FC.En** dle bezpečnostních prvků instalovaných na bráně
3. Zapněte „samoučící cyklus“ (položka **APPr**)

Tato poslední operace uzavře konfigurační menu a uloží nastavené parametry.

„Samoučící“ procedura:

- pokud byl aktivován koncový doraz nebo senzor překážky, brána bude aktivována v zavíracím směru dokud není dosaženo dorazu nebo překážky
- pokud není aktivován ani koncový doraz ani senzor překážky, ujistěte se, že je brána úplně zavřená v okamžiku startu této procedury
- brána bude aktivována v otevíracím směru dokud není dosaženo dorazu nebo překážky
- v případě, že senzory nejsou aktivní, nebo pokud nesignalizují pozici řídicí jednotce, musíte vyslat příkaz START v okamžiku, kdy brána dosáhne své maximálně otevřené polohy
- brána bude aktivována v zavíracím směru dokud není dosaženo dorazu nebo překážky

- v případě, že senzory nejsou aktivní, nebo pokud nesignalizují pozici řídicí jednotce, musíte vyslat příkaz START v okamžiku, kdy brána dosáhne své maximálně zavřené polohy

2.15 Konfigurace řídicí jednotky

Na následujících stránkách je krok–za–krokem návod k nastavení všech operačních parametrů řídicí jednotky Pd8.

Buď můžete následovat všechny kroky a provést úplnou konfiguraci řídicí jednotky nebo si zvolit a nastavit jen pro vás zajímavé položky. V obou případech je nutné provést správnou aplikaci k vystoupení z konfigurace přes položku **FinE**, aby byla vaše nová konfigurace aktivována.

Řídicí jednotka Pd8 zajišťuje „samoučící“ proceduru pracovních časů. Proto doporučujeme prvně nastavit standardní konfiguraci, potom provést „samoučící“ proceduru a poté změnit nevyhovující položky.

2.16 Nahrání přednastavených parametrů

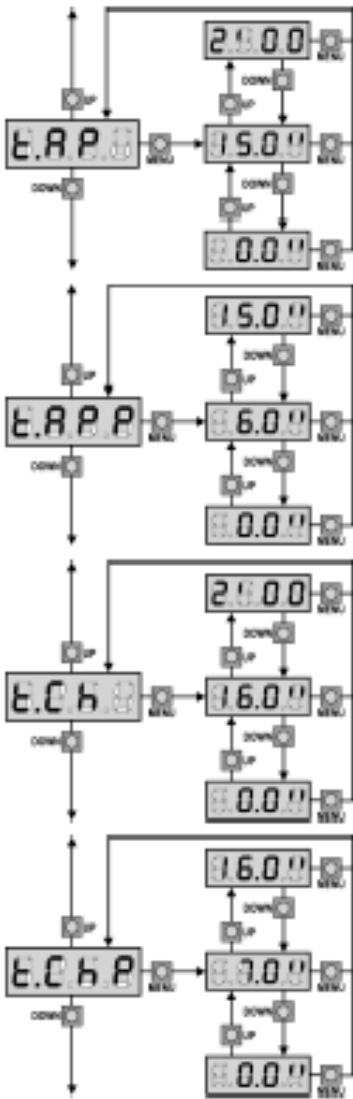
V případě nutnosti je možné obnovit všechny parametry v jejich standardní nebo přednastavené hodnotě.

VAROVÁNÍ!!!

Tato procedura zapříčiní ztrátu všech přizpůsobených parametrů.

1. Odpojte řídicí jednotku
2. Znovu řídicí jednotku připojte. Displej ukáže menu testu segmentů, následuje revize firmwaru
3. Zatímco je zobrazená revize firmwaru, zmáčkněte tlačítko UP. Displej zobrazí odpočet (od **dE.-9** do **dE-1**)
4. Před skončením odpočtu zmáčkněte tlačítko MENU. Všechny parametry jsou obnoveny ve své standardní hodnotě a je nastartováno konfigurační menu, aby mohly být provedeny nutné modifikace.

Pokud byla procedura nahrání přednastavených parametrů spuštěna omylem, jednoduše počkejte do konce odpočtu. Řídicí jednotka začne fungovat normálně beze změny nastavených parametrů.



Doba otevírání

V otevírací fázi bude motor pracovat po nastavený čas. V případě nárazu na překážku nebo doraz, řídicí jednotka zastaví otevírací fázi před vypršením nastaveného času.

Doba částečného otevření (vstup chodce)

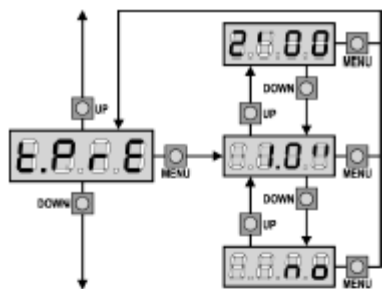
Pokud řídicí jednotka dostane příkaz „start chodec“, bude otevírat bránu po kratší dobu. Maximální nastavitelný čas je **t.AP**

Doba zavírání

V zavírací fázi bude motor pracovat po nastavený čas. V případě nárazu na překážku nebo doraz, řídicí jednotka zastaví zavírací fázi před vypršením nastaveného času. Abychom se vyhnuli neúplnému zavření, navrhujeme nastavit delší čas než otevírací čas **t.AP**

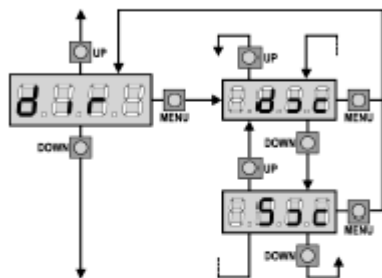
Doba částečného otevření (vstup chodce)

Pokud řídicí jednotka dostane příkaz „start chodec“, použije tento čas k zavření brány. Maximální nastavitelný čas je **t.CH1**. Abychom se vyhnuli neúplnému zavření, navrhujeme nastavit delší čas než otevírací čas **t.AP**



Doba „předblikání“

Před jakýmkoliv pohybem brány bude po dobu **t.PrE** aktivován maják, aby varoval před budoucím pohybem



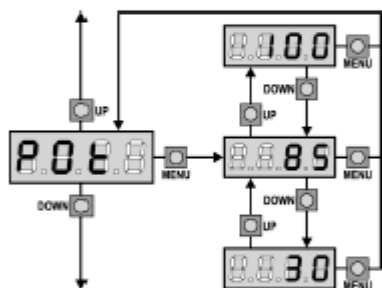
Směr brány

Toto menu umožňuje obrátit směr otevírání brány bez prohození drátů motoru a koncových spínačů.

dx brána se otevírá doprava

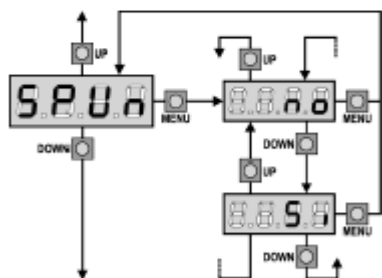
sx brána se otevírá doleva

„Směr brány“ znamená směr viděný zevnitř



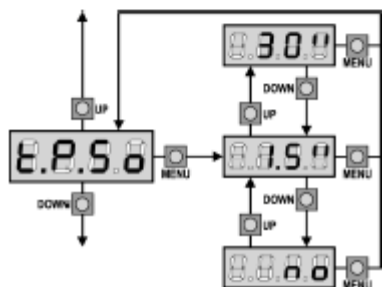
Síla motoru

Toto menu umožňuje nastavit sílu motoru. Zobrazená hodnota je procento maximální síly



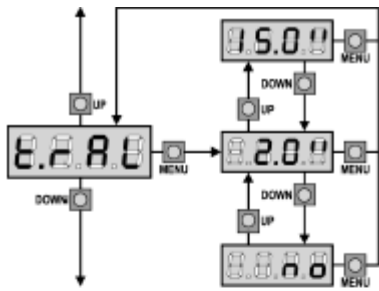
Start off

Pokud je brána v klidu a začne se hýbat, je nutno překonat počáteční odpor. Pokud je aktivována funkce „SPUNTO“, bude řídicí jednotka po první 2 sekundy pohybu brány ignorovat hodnotu **Pot** a dá motoru příkaz k maximální síle k překonání počátečního odporu.



Jemný start (zpomalený)

Pokud je tato funkce aktivní, dá řídicí jednotka motoru v prvních sekundách pohybu brány příkaz k redukování síly pro pomalejší rozjezd



Doba zpomalení

Pokud je tato funkce aktivní, dá řídicí jednotka motoru v posledních sekundách pohybu brány příkaz k redukování síly, aby nedošlo k silnému nárazu na doraz. **t.AP** je maximální povolený čas.

!!!!!!

Pokud není používána „samoučící“ funkce pracovních časů, doporučujeme deaktivovat zpomalovací funkci, abychom změřili dobu otevírání i zavírání a znovu ji aktivovat po provedení nastavení. Řídicí jednotka vezme v potaz zpoždění způsobené zpomalením. Pokud je čas částečného otevření t.APP kratší než t.AP, během otevření v cyklu Chodec nedojde ke zpomalení

START

Příkaz start během otevírací fáze

Toto menu umožňuje nastavit chování řídicí jednotky po obdržení příkazu Start během otevírací fáze.

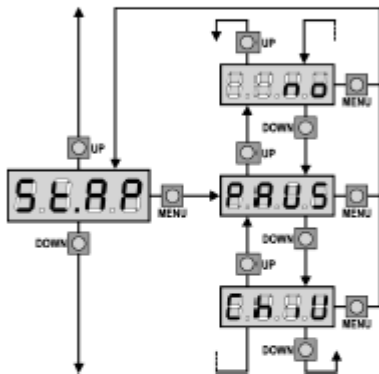
PAUS brána se zastaví a má pauzu

ChiU brána se okamžitě začne zavírat

no brána pokračuje v otevírací fázi (příkaz je ignorován)

Zvolte možnost **PAUS** k nastavení „krok-za-krokem“ operační logiky

Zvolte možnost **no** k nastavení operační logiky „vždy otevřeno“



Příkaz start během zavírací fáze

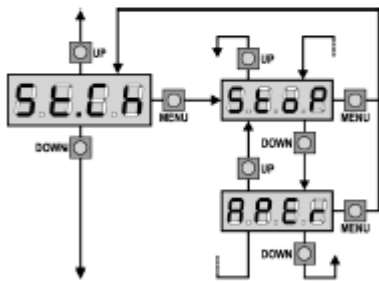
Toto menu umožňuje nastavit chování řídicí jednotky po obdržení příkazu Start během zavírací fáze.

StoP brána se zastaví a cyklus je považován za ukončený

APEr brána se znovu otevře

Zvolte možnost **StoP** k nastavení „krok-za-krokem“ operační logiky

Zvolte možnost **APEr** k nastavení operační logiky „vždy otevřeno“



Příkaz start během pauzy

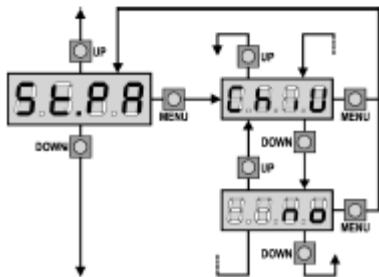
Toto menu umožňuje nastavit chování řídicí jednotky po obdržení příkazu Start během pauzy.

ChiU brána se začne zavírat

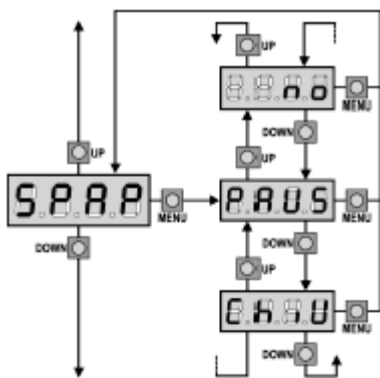
no příkaz je ignorován

Zvolte možnost **ChiU** k nastavení „krok-za-krokem“ operační logiky

Zvolte možnost **no** k nastavení operační logiky „vždy otevřeno“



Mimo zvolené možnosti příkaz start nechá bránu zavírat pokud byla zastavena příkazem stop nebo pokud nebylo aktivováno automatické zavírání.



Start chodec během fáze částečného otevření

Toto menu umožňuje nastavit chování řídicí jednotky v případě obdržení příkazu Start chodec během fáze částečného otevření.

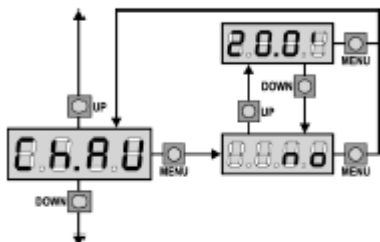
PAUS brána se zastaví a má pauzu

ChiU brána se okamžitě začne zavírat

no brána pokračuje v otevírací fázi (příkaz je ignorován)

!!!!!!

Příkaz start v jakékoliv fázi částečného otevření zapříčiní úplné otevření. Příkaz start chodec je během úplného otevření vždy ignorován



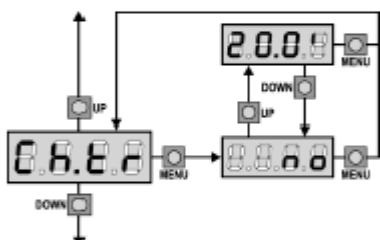
Automatické zavírání

Během automatické operace automatická jednotka automaticky zavře bránu po vypršení nastaveného času.

Příkaz start (pokud je aktivován menu **St.PA**) umožňuje zavření brány před vypršením nastaveného času.

V poloautomatickém režimu (pokud je deaktivována funkce automatického zavírání nastavením hodnoty na nula – na displeji **no**) může být brána zavřena jen příkazem start. V tomto případě bude nastavení **St.PA** menu ignorováno.

Pokud řídicí jednotka dostane příkaz stop když je brána v pauze, automaticky přejde na poloautomatický režim.



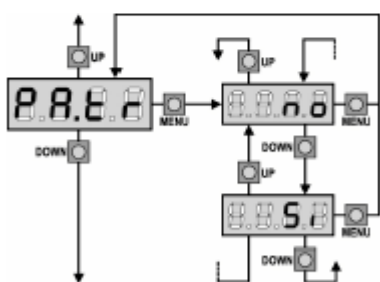
Zavírání po průchodu

Během automatického režimu, začne odpočítávání pauzy od nastavené hodnoty pokaždé, kdy během pauzy pracovala fotobuňka. Pokud fotobuňka pracuje během otevírání, tento čas bude okamžitě uložen jako čas pauzy.

Tato funkce umožňuje rychlé uzavírání jakmile je dokončen průchod bránou, proto je obvykle používán čas kratší než **CH.AU**

CH.AU bude použit když je nastaveno „no“

Pro poloautomatický režim není tato funkce aktivní.

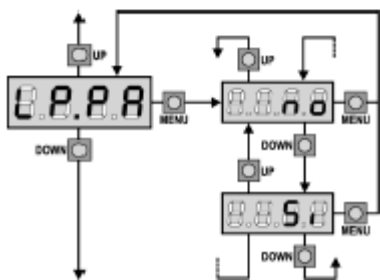


Pauza po průchodu

Aby byla brána ponechána otevřena po nejkratší možnou dobu je možné zastavit bránu jakmile je detekován průchod fotobuňkami.

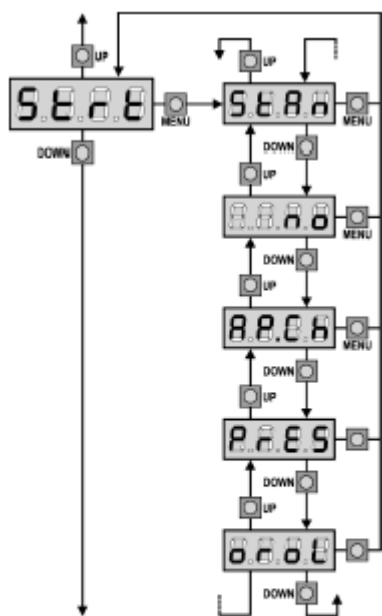
Pokud je aktivován automatický režim, je čas pauzy **Ch.tr**

Pokud jsou fotobuňky typu 1 a 2, brána má pauzu až po detekci oběma fotobuňkami.



Maják během pauzy

Obvykle maják bliká pouze během pohybu brány. Pokud je tato funkce ale aktivována, bude maják blikat i během pauzy.



Start „vstup“ funkce

Toto menu umožňuje volbu vstupních operačních režimů (viz. kapitola „Aktivační vstupy“)

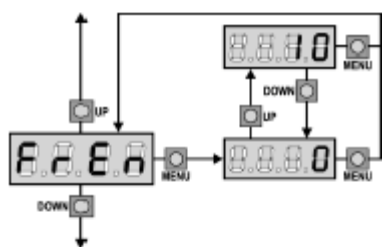
StAn vstupy start a start chodec v standardním režimu dle nastavení menu

No vstupy start z desky svorkovnice nejsou aktivní. Rádiové vstupy pracují v režimu **StAn**

AP.CH impuls start vždy ovládá otevírací fázi, start chodec vždy ovládá zavírací fázi

PrES manuální ovládání. Brána se bude otvírat dokud zůstane zavřený vstup start a bude se zavírat dokud zůstane zavřený vstup start chodec

oroL časovač. Brána zůstane otevřená zatímco je zavřený vstup start nebo start chodec. Jakmile se kontakt otevře, začne odpočet pauzy



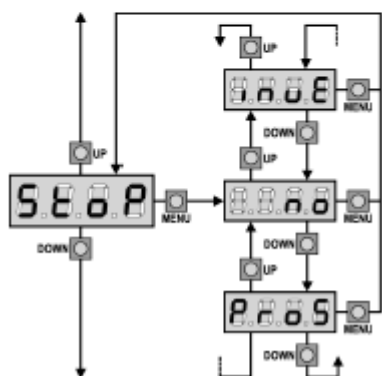
Funkce brzda

Toto menu umožňuje aktivovat funkci brzdy, aby se brána zastavila okamžitě po příkazu nebo zásahu bezpečnostního prvku. Tato funkce je vhodná tehdy, pokud máte velmi těžkou bránu, která se po zastavení může ještě pohybovat až 10 cm, čímž se snižuje bezpečnost.

0 brzda není nikdy aktivní

1÷10 brzda je aktivní, síla brzdy je přiměřená nastavené hodnotě
Nezávisle na nastavené hodnotě má brzdění vždy nejvyšší sílu po intervenci bezpečnostního prvku

Každé brzdění mechanicky opotřebovává motor. Proto doporučujeme nastavit minimální hodnotu síly, která zastaví bránu k vaší spokojenosti.



Vstup stop

Toto menu umožňuje volbu funkcí spojených s příkazem STOP.

no vstup STOP není k dispozici

ProS vstup STOP zastaví bránu. Zmáčknutím tlačítka start brána pokračuje v pohybu

invE příkaz STOP zastaví bránu. Po příštím příkazu start se začne pohybovat brána opačným směrem.

Poznámka

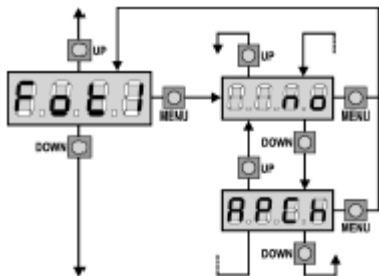
Během pauzy příkaz STOP zastaví odpočet doby pauzy, další příkaz start vždy zavře bránu.

Vstup fotobuňky 1

Toto menu umožňuje aktivovat vstup pro fotobuňky typu 1, tedy fotobuňky aktivní jak během otevírací tak zavírací fáze.

no vstup neaktivní (ignorovaný řídicí jednotkou)

AP.CH vstup aktivní



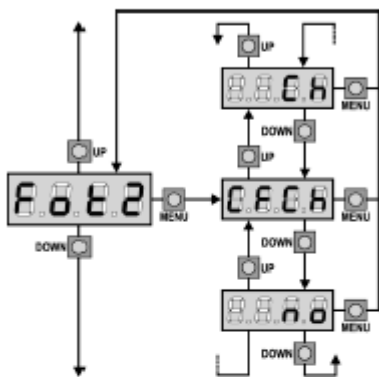
Vstup fotobuňky 2

Toto menu umožňuje aktivovat vstup pro fotobuňky typu 2, tedy fotobuňky neaktivní během otevírací fáze.

no vstup neaktivní (ignorovaný řídicí jednotkou)

CF.CH vstup aktivní i když je brána v klidu. Brána se nezačne otevírat, pokud fotobuňka detekuje překážku

CH vstup aktivní pouze při zavírací fázi. Pokud zvolíte tuto možnost, musíte vypnout test fotobuněk.



Test bezpečnostních zařízení

Za účelem bezpečnějšího provozu zařízení bezpečnostní jednotka provádí funkční test bezpečnostních zařízení před normálním pracovním cyklem.

Pokud nejsou nalezeny žádné funkční chyby, začne se brána pohybovat. V opačném případě zůstane v klidu a maják bude 5 sekund svítit. Test trvá méně než 1 sekundu.

no funkce není aktivní

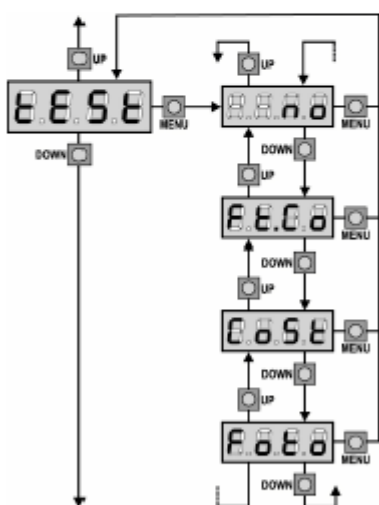
Foto test aktivní pouze pro fotobuňky

CoSt test aktivní pouze pro bezpečnostní lišty

Ft.Co test aktivní buď pro fotobuňky nebo bezpečnostní lišty

Test bezpečnostních prvků by měl být spuštěn, aby byla zajištěna větší bezpečnost během instalace a programování

Bezpečnostní lišty je možné testovat jen pokud je instalována řídicí jednotka s touto funkcí

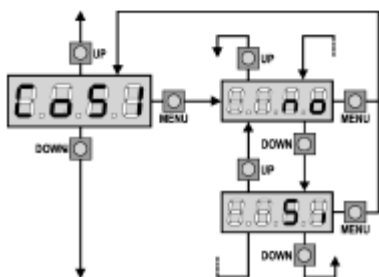


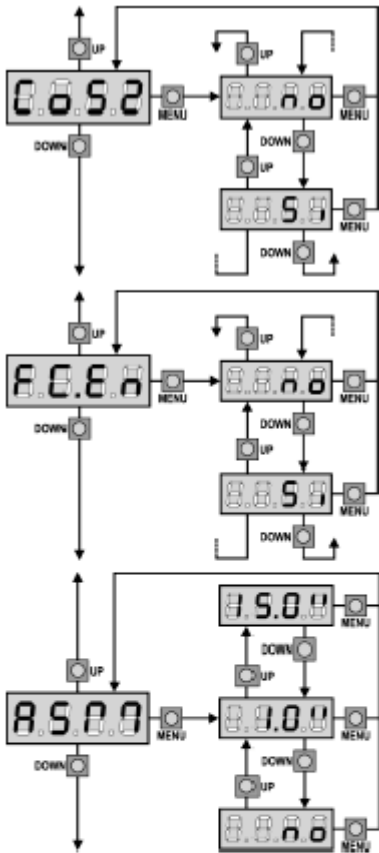
Vstup bezpečnostní lišty 1

Toto menu umožňuje aktivovat vstup pro bezpečnostní lišty typu 1.

no vstup není aktivní (ignorován řídicí jednotkou)

Si vstup aktivní



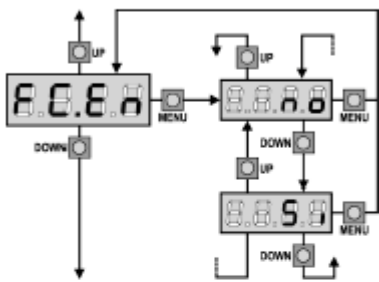


Vstup bezpečnostní lišty 2

Toto menu umožňuje aktivovat vstup pro bezpečnostní lišty typu 2.

no vstup není aktivní (ignorován řídicí jednotkou)

si vstup aktivní

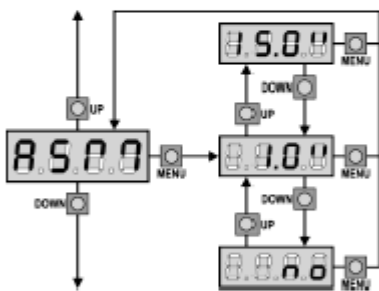


Vstupy koncových spínačů

Řídicí jednotka Pd8 umožňuje zapojení magnetických koncových spínačů, které jsou aktivovány pohybem brány a které ukazují řídicí jednotce, že brána dosáhla úplného otevření nebo uzavření

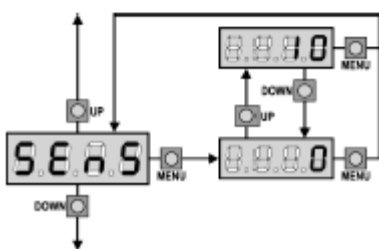
no vstupy koncových spínačů nejsou aktivní

si vstupy koncových spínačů jsou aktivní



Zabránění proklouznutí

Pokud se po změně směru brána nevrátí zpět přesně do počáteční polohy, je možné nastavit čas funkce zabránění proklouznutí, který se připočítá k času kalkulovanému řídicí jednotkou k překonání setrvačnosti.



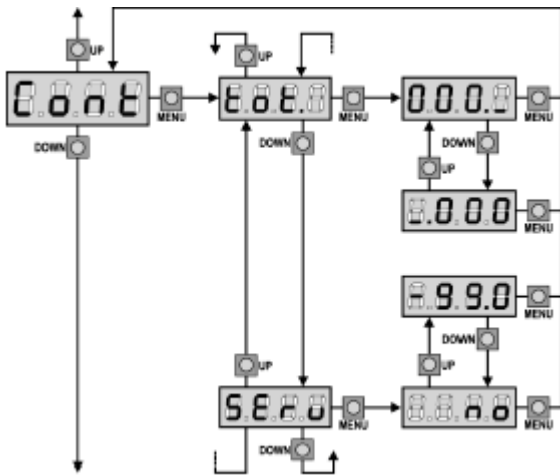
Aktivace senzoru překážky

Toto menu umožňuje nastavit citlivost senzoru překážky od 1 do 10. Pokud nastavíte „0“, senzory nejsou aktivní, zvyšováním hodnoty se zvyšuje citlivost.

Řídicí jednotka automaticky nastaví ideální citlivost podle nastavené síly motoru.

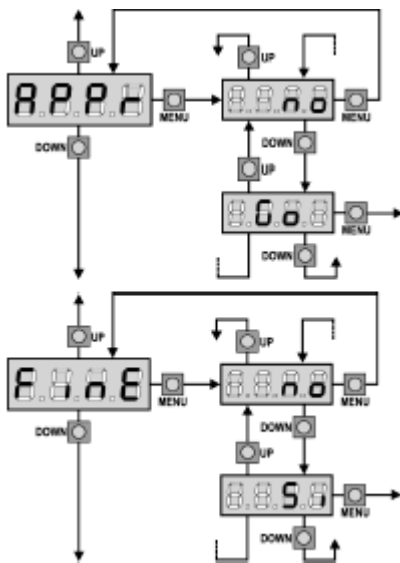
Pokud se bezpečnostní operace jeví být pomalá, citlivost může být lehce zvýšena.

Pokud se brána zastaví a není žádná překážka, citlivost by se měla snížit.



Sledování počítačů

Toto menu umožňuje sledovat počítač ukončených otevíracích cyklů a také umožňuje koncovému uživateli nastavit dobu požadovaného servisu.



Automatické zapamatování pracovní doby

Toto menu aktivuje proces umožňující řídicí jednotce automaticky zjistit ideální dobu trvání operační doby. Pokud zvolíte **Go**, uzavře se konfigurační menu a začne „samoučící“ cyklus.

POZOR!

Tento cyklus může začít pouze pokud je řídicí jednotka nastavena do standardního režimu.

Konec programování

Toto menu umožňuje konec programování (jak přednastaveného tak přizpůsobeného) a uložení modifikovaných dat do paměti.

no provést další modifikace, neukončit programování
Si konec programování

2.17 Senzor překážky

Řídící jednotka Pd8 je vybavena sofistikovaným systémem, který umožňuje detekovat zda je v cestě brány překážka zastavující její pohyb. Citlivost tohoto systému může být nastavena pomocí menu **Sens**. Čím je nastavená hodnota vyšší, tím rychlejší bude intervence řídicí jednotky v případě překážky. Pokud nastavíte 0, detekce překážky je vypnuta.

VAROVÁNÍ!!!

Nezávisle na nastavené hodnotě citlivosti tento systém detekuje překážku jen pokud je brána zastavena. Proto žádná překážka brzdící bránu aniž by ji zastavila nebude detekována. Tento systém dále nefunguje pokud se brána pohybuje zpomalenou rychlostí.

Reakce řídicí jednotky v případě detekce překážky závisí na nastavení **t.rAL** menu a na okamžiku, kdy je tato překážka detekována.

Zpomalování neaktivní

Motor brány, která detekuje překážku, přestane tlačit a na okamžik jde pozpátku, aby se uvolnily převody.

Zpomalování aktivní

K detekci překážky dojde pouze tehdy, pokud se brána hýbe normální rychlostí. Brána se zastaví a dostane příkaz jít 3 sekundy pozpátku. Následující příkaz Start znovu obnoví předchozí pohyb brány. Pokud již nastala zpomalovací fáze, překážka nebude detekována. Tato situace není považována za nebezpečnou, protože pokud motor funguje zpomaleně, bude překážku tlačit pouze velmi malým tlakem.

2.18 Funkční vady

Tento odstavec ukazuje některé možné vady společně s jejich příčinou a možnou opravou.

LED hlavního přívodu se nerozsvítí:

Znamená, že v Pd8 není pod napětím.

1. Před prací na řídicí jednotce odpojte pomocí odpojovacího kabelu přívod napětí na jednotku.
2. Ujistěte se, že není přerušeno napětí dále v řídicí jednotce.
3. Zkontrolujte, zda není spálená pojistka, pokud ano vyměňte ji pojistkou stejné hodnoty.

Svítil LED přetížení

Znamená, že je přetížený přívod napětí k příslušenství.

1. Odmontujte oddělitelnou část obsahující terminály 1 až 12. LED přetížení zhasne.
2. Odstraňte příčinu přetížení.
3. Dejte zpět oddělitelnou část s terminály a zkontrolujte, zda LED znovu nesvítil.

Chyba 1

Následující nápis se zobrazí na displeji po ukončení programování:



Znamená, že změněná data nemohou být uložena.

Tato vada se nedá opravit, řídicí jednotka musí být poslána zpět výrobci.

Chyba 2

Pokud je dán příkaz Start, brána se neotevře a následující nápis se zobrazí na displeji:



Znamená, že selhal test triacu.

Než pošlete řídicí jednotku na opravu, zkontrolujte, zda byly správně zapojeny motory.

Chyba 3

Pokud je dán příkaz Start, brána se neotevře a následující nápis se zobrazí na displeji:



Znamená, že selhal test fotobuněk.

1. Ujistěte se, že žádná překážka nepřerušila paprsek fotobuňky poté, co byl dán příkaz Start.
2. Ujistěte se, že fotobuňky, aktivované relevantním menu, byly správně nainstalované.
3. Pokud máte fotobuňky typu 2, ujistěte se, že **Fot2** menu je na poloze **CF.CH**.
4. Ujistěte se, že fotobuňky jsou pod napětím a funkční. Pokud přerušíte jejich paprsek, měli byste slyšet cvakat relé.

Chyba 4

Pokud je dán příkaz Start a brána se neotevře nebo jen částečně a následující nápis se zobrazí na displeji:



Znamená, že dorazový senzor je poškozen, nebo že kabel spojující senzor s řídicí jednotkou je přerušen. Vyměňte dorazový senzor nebo kabel.

Pokud chyba přetrvává dál, je nutné poslat řídicí jednotku na opravu.

Chyba5

Po zadání příkazu Start se brána neotevře a displej zobrazuje:



Znamená, že selhal test bezpečnostních lišt. Ujistěte se, že řídicí jednotka ovládající bezpečnostní lišty je správně zapojena a bezchybně funguje. Ujistěte se, že aktivované bezpečnostní lišty jsou instalované.

Příliš dlouhé „předblikání“

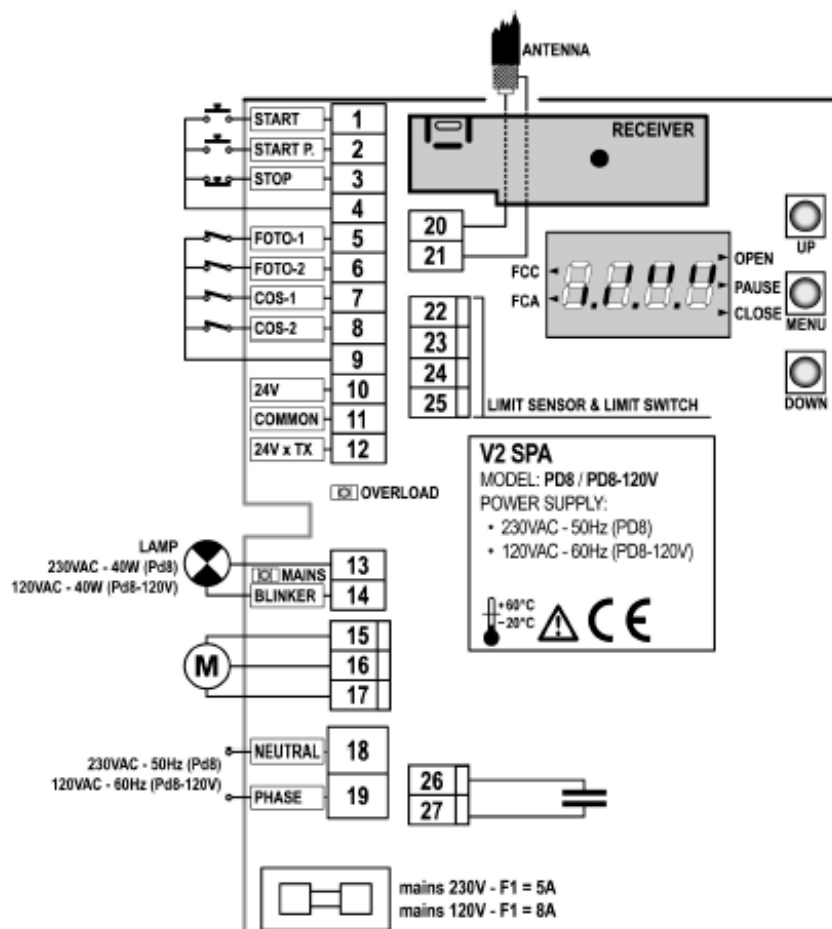
Pokud je dán příkaz Start a maják začne okamžitě blikat, ale brána má zpoždění s otevíráním, znamená to, že vypršel odpočet nastaveného počtu cyklů a řídicí jednotka ukazuje, že je požadován servis.

2.19 Tabulka funkcí Pd8

Display	Data	Popis	Přednastavení
t.AP	0.0"÷2.0'	Čas otevírání brány	15.0"
t.APP	0.0"÷t.AP1	Čas otevírání brány pro chodce	6.0"
t.Ch	0.0"÷2.0'	Doba uzavření brány	16.0"
t.ChP	0.0"÷t.Ch	Doba uzavření brány pro chodce	7.0"
t.PrE	0.5"÷2.0'	Doba „předblikání“	1.0"
dir	no	„předblikání“ neaktivní (0)	
	dx	Směr brány (viděný zevnitř)	dx
	Sx	Brána se otevírá doprava	
Pot	30÷100%	Síla motoru	85
SPUn	No/Si	Start off	No
t.P.So	0.5"÷3.0"	Zpomalený start	1.5"
	no	Zpomalený start neaktivní	
t.raL	0.5"÷t.AP	Doba zpomalení	2.0"
	no	Doba zpomalení neaktivní	
St.AP		Start během otevírání	PAUS
	no	Příkaz start není k dispozici	
	ChiU	Příkaz uzavře bránu	
St.Ch	PAUS	Zastaví bránu a pauza	
		Start během zavírání	StoP
	Stop	Příkaz start zastaví bránu	
St.PA	APEr	Příkaz start otevře bránu	
		Start během pauzy	ChiU
SPAP	no	Příkaz start není k dispozici	
	ChiU	Příkaz start zavře bránu	
		Chodec během otevírání	PAUS
	no	Příkaz „start codec“ není k dispozici	
	ChiU	Příkaz „start chodec“ zavře bránu	
	PAUS	Brána má pauzu	

Ch.AU		Automatické zavírání	no
	no	Brána se zavře po nastaveném čase	
	0.5"÷20.0'	Automatické zavírání není aktivní (0)	
Ch.tr		Uzavření po průchodu	no
	no	Uzavření po průchodu neaktivní	
	0.5"÷20.0'	Zastaví se na čas nastavitelný mezi 0.5" a 20.0'	
LP.PA	no/Si	Blikání během klidu	no
PA.tr	no/Si	Klid po průchodu	no
St.rt		Operační režimy	StAn
	StAn	Vstupy start ze svorkovnice neaktivní	
	no	Standardní fungování	
	AP.CH	Oddělené příkazy otevření a zavření	
	PrES	Manuelní ovládání	
	oroL	Ovládání časovačem	
FrEn	0÷10	Funkce brzdy	0
StoP		Vstup stop	no
	no	Vstup stop není k dispozici	
	invE	Příkaz stop zastaví bránu. Příkaz start pohybuje branou opačným směrem	
	ProS	Příkaz stop zastaví bránu. Příkaz start obnoví pohyb stejným směrem	
Fot1		Vstup fotobuňky 1	no
	APCh	Vstup pro připojení fotobuňky	
	no	Vstup není k dispozici	
Fot2		Vstup fotobuňky 2	CFCh
	CFCh	Fotobuňka aktivní při zavírání a když je brána v klidu	
	no	Není k dispozici	
	Ch	Fotobuňka aktivní během zavírání	
tESt		Test bezpečnostních prvků	no
	no	Funkce není aktivní	
	Foto	Test aktivní jen pro fotobuňky	
	CoSt	Test aktivní jen pro bezpečnostní lišty	
	Ft.Co	Test aktivní buď pro fotobuňky nebo bezpečnostní lišty	
CoS1	no/Si	Vstup lišty 1 (pevné)	no
CoS2	no/Si	Vstup lišty 2 (pohyblivé)	no
FC.En	no/Si	Vstup koncových dorazů	Si
ASM	0.5"÷t.AP	Funkce „proti proklouznutí“	1.0"
	no	Funkce neaktivní	
SEnS	0÷10	Citlivost senzoru překážky	0
Cont		Sledování počítadla	tot
	tot.	Počet ukončených cyklů (v tisících)	
	Man	Počet cyklů před příštím požadovaným servisem	
APPr		Automatické učení operačního času	no
	no	Funkce neaktivní	
	Go	Začátek automatické učící procedury	
FinE		Konec programování	no
	no	Neukončí programovací menu	
	Si	Ukončí programovací menu, uloží nastavené parametry	

2.20 Tabulka elektrických zapojení



1	Připojení ovládacích zařízení s N.O. kontaktem, řízení otevírání	18	Neutrál 230VAC/120VAV
2	Připojení ovládacích zařízení s N.O. kontaktem, řízení „otevírání chodec“	19	Fáze 230VAC/120VAC
3	Příkaz top. N.C. kontakt	20	Anténa
4	Společný (-)	21	Kryt antény
5	Fotobuňky 1, N.C. kontakt	22-23- 24-25	Koncový senzor
6	Fotobuňky 2, N.C. kontakt	26-27	Kondenzátor
7	Lišty 1 (pevné), N.C. kontakt	F1	5A
8	Lišty 2 (pohyblivé), N.C. kontakt	MAINS	Ukazuje, že je řídicí jednotka pod napětím
9	Společný (-)	OVERL OAD	Ukazuje, že je přepětí na přívodu příslušenství
10-11	Výstup 24VAC pro fotobuňky a jiné příslušenství	FCC	Ukazuje aktivaci otevíracího dorazu
11-12	Zdroj pro funkční test TX fotobuněk	FCA	Ukazuje aktivaci zavíracího dorazu
13-14	Maják	OPEN	Probíhá otevírání
15-16- 17	Motor	PAUSE	V klidu (brána otevřená)
		CLOSE	Probíhá zavírání

3.0 Infračervené fotobuňky

RIF 50



Zařízení v sériích RIF50 – DFN jsou bezpečnostní systémy pro kontrolu průchodů, automatických vrat a dveří. Může být také použit pro křižovatky. Skládá se z vysílače a přijímače uložených ve speciálních vodotěsných obalech, které umožňují instalaci jak ve vnitřních tak venkovních částech budov. Systém nepotřebuje vycentrovat, LED ukazuje dokonalé vyrovnaní fotobuňek, proto je možná jednoduchá a rychlá instalace.

3.1 Instalace

Nové série zařízení jsou vybaveny synchronizovaným obvodem, který umožňuje, aby dva páry byly instalovány extrémně blízko sebe aniž by se rušily. Prvním krokem ke správné instalaci je kontrola, zda povrch k montování je dokonale hladký. Potom můžete připevnit vysílač před přijímač. **ZACHOVEJTE STEJNOU GEOMETRICKOU OSU A STEJNOU VÝŠKU OD PODLAHY.**

Pro správnou instalaci číňte následující:

- určete body instalace, v úvahu berte nutnost instalovat fotobuňky na hladký a rovný povrch.
- určete kudy povedou elektrické kabely.
- otevřete krabici fotobuňky a použijte její základ k označení děr na připevnění.
- upevněte krabici a připojte k terminálové desce.

POZOR!!!

Pro 2 páry fotobuňek použijte střídavý proud, první a druhý pár má mít obrácenou polaritu (obr.2). Pokud použijete pouze jeden pár fotobuňek, přívod energie musí mít stejnou fázi. Pokud použijete stejnosměrný proud, synchronizace bude zrušena. Proto bude nutné instalovat dva páry fotočlánků k sobě obráceně (obr.1).

Použijte lepicí těsnění (2) v krytu. Co se týká modelu DFN: pokud není vystaven prudkému slunečnímu záření, umístěte těsnění s malým otvorem směrem k čočce TX a RX. Pokud ano, umístěte těsnění s malým otvorem směrem k RX čočce (vzdálenost je tak zmenšena na 13 metrů).

Uzavřete fotobuňku upevněním krytu (1) k základně dodaným šroubem. Zkontrolujte účinnost systému.

3.2 Kontrola

Po instalaci se ujistěte zda systém správně funguje. Zkontrolujte, zda mezi vysílačem a přijímačem nejsou umístěny na stálo žádné předměty. Zapněte systém: pokud umístění, vyrovnaní a propojení je v pořádku, LED přijímače svítí ON. V opačném případě OFF.

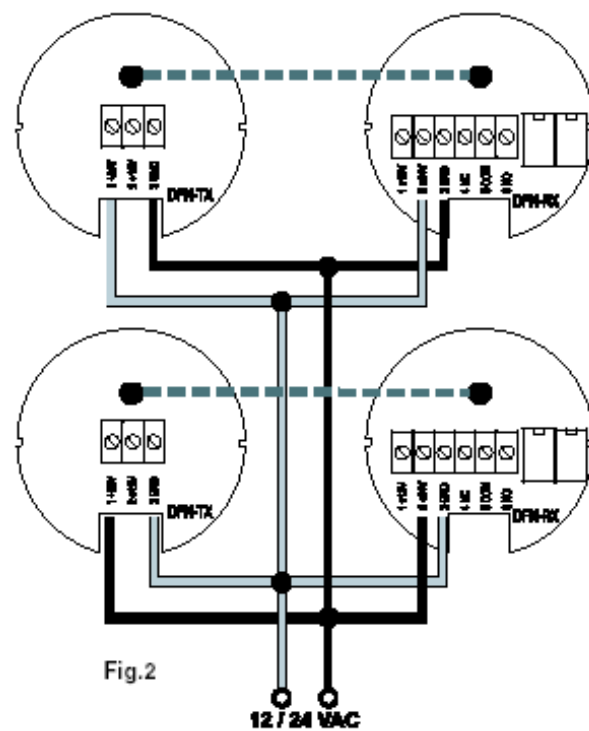
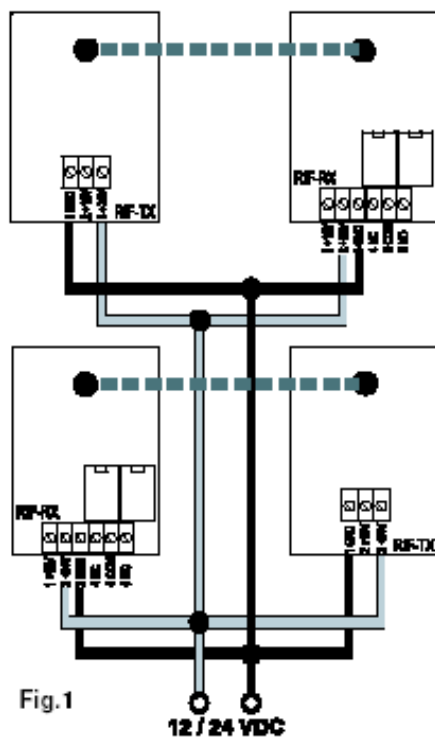
POZOR!!!

Připevněte čelní panel fotobuňek a zkontrolujte správnou funkčnost bez oddělení tlumiče (tlumič simuluje nepříznivé povětrnostní podmínky jako déšť, mlhu, atd.).

V tento moment oddělte tlumič.

Mnohokrát přerušte paprsek: LED přijímače se musí vypnout.

Výrobce není zodpovědný za jakoukoliv škodu způsobenou nesprávným, chybným nebo nepřiměřeným použitím.



4.0 Blikající maják

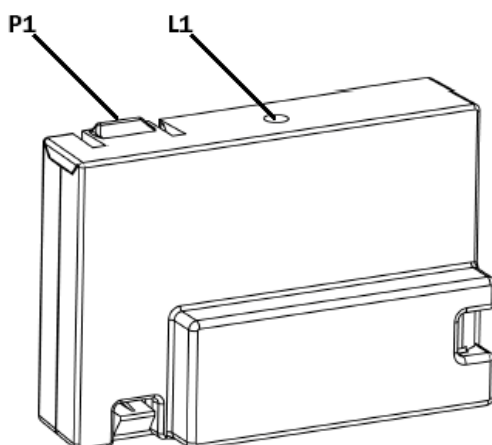
EGG

Model	napájení	střídavý
EGG220 (14B005)	230VAC - 50 Hz	
EGG220I (14B008)	230VAC - 50 Hz	•
EGG120 (14B003)	120VAC - 60 Hz	
EGG120I (14B014)	120VAC - 50 Hz	•
EGG24 (14B011)	24VDC	
EGG12 (14B001)	12VDC	



5.0 Přijímač

MR1



Model	Frekvence	Pracovní teplota	Citlivost	S/N	Rozměry
MR1-MR1PLUS	433,92 MHz	-20 ÷ +60°C	≥ -103 dBm	>17dB @ 100dBm m=100%	52 x 35 x 15 mm
MR1/868 MR1/868P	868,3 MHz	-20 ÷ +60°C	≥ -103 dBm	>17dB @ 100dBm m=100%	52 x 35 x 15 mm

Nový superhet přijímač vždy zajišťuje správné fungování v rušeném prostředí. Jeho velká citlivost a vysoká selektivnost jej dělají imunním vůči většině rušení okolo přijímané frekvence. Nový samoučící systém programování umožňuje zapamatování vysílačů série PERSONAL PASS.

- v samoučícím režimu je možné uložit až 240 kódů
- „samo-nahrátí“ vysílačů pomocí rádia
- možnost aktivovat nebo deaktivovat režim ROLLING CODE
- správa náhradního vysílače
- varování plné paměti – přijímač 15 x blikne
- možnost propojení s přenosným programátorem PROG2

5.1 Programování monostabilní funkce

- zmáčkněte tlačítko P1 na přijímači: rozsvítí se LED L1
- uvolněte tlačítko, LED zhasne a vyšle řadu jednotlivých bliknutí po 5 sekund: počet jednotlivých bliknutí ukazuje zvolený kanál
- k zvolení dalších kanálů zmáčkněte a uvolněte tlačítko P1 během 5 sekund, LED změní druh blikání dle následující tabulky:

Zvolený kanál	Počet impulsů P1	1 bliknutí	2 bliknutí	3 bliknutí	4 bliknutí
Kanál 1	1	.			
Kanál 2	2		..		
Kanál 3	3			...	
Kanál 4	4			

- zvolte kanál, který chcete uložit a po 5 sekund držte zmáčkнутé tlačítko vysílače
- LED přijímače zhasne a poté se znovu rožne: to znamená, že kód byl uložen a přijímač počká maximálně 5 sekund na další kód na uložení

5.2 Ukládání pomoci rádia

Umožňuje uložit nový vysílač přes rádio, postupně a bez nutnosti odmontování přijímače z instalace. Vysílač, který umožňuje programování pomocí rádia musí být předem uložen. Všechny vysílače nahrané přes rádio budou s tímto vysílačem sdílet stejnou konfiguraci tlačítek.

Příklad:

TX vysílač A je uložen s následující konfigurací tlačítek:

Tlačítko 1 na prvním kanálu v monostabilním režimu

Tlačítko 2 na třetím kanálu v režimu timer (časovač)

Tlačítko 3 na čtvrtém kanálu v bistabilním režimu

K uložení TX vysílače B:

Minimálně 5 sekund držte zmáčkнутá tlačítka 1+2 nebo 1+3 vysílače TX A

Uvolněte obě tlačítka

Během 5 sekund zmáčkните požadované tlačítko TX B

Během 5 sekund uvolněte a zmáčkните další tlačítko, které má být uloženo na TX B. Tento postup opakujte pro další vysílače.

K vystoupení ze „samoučícího“ režimu počkejte minimálně 5 sekund

Konfigurace tlačítek vysílače TX B a ostatních vysílačů nastavených pomocí tohoto postupu, bude stejná jako u vysílače TX A.

5.3 Funkce Rolling code

Je možné aktivovat nebo deaktivovat funkci Rolling code (normálně neaktivní) a tímto se vyhnout jakékoliv hrozbě duplikace kódu Personal Pass vysílače.

- zmáčkните tlačítko P1 a držte ho po 8 sekund
- LED L1 po 8 sekundách zhasne. Uvolněte tlačítko
- LED L1 začne na 5 sekund s postupným blikáním

Jednoduché blikání → funkce Rolling code vypnuta

Dvojitě blikání → funkce Rolling code zapnuta

- pro modifikaci parametrů zmáčkните do 5 sekund po prvním bliknutí sekvence tlačítko P1. LED L1 bude blikat dle nových parametrů.

5.4 Náhradní vysílač

Náhradní vysílač, generovaný pouze pomocí WINPPCL, umožňuje nahradit pře rádio vysílač uložený v přijímači.

Jedno vysílání speciálně naprogramovaného „náhradního TX“ poblíž přijímače nahradí kód vysílače novým bez odmontování přijímače z instalace.

K synchronizaci Rolling code vysílejte 2 x každým tlačítkem „náhradního TX“.

Na jeden kód je možné udělat maximálně tři náhradní vysílače, takže pro TX A se může vyskytnout:

TX B nahrazuje TX A (TX A již nefunguje)

TX C nahrazuje TX B (TX B již nefunguje)

TX D nahrazuje TX C (TX C již nefunguje)

5.5 Úplné vymazání kódu

K vymazání celého kódu postupujte následovně:

- vypněte přívod energie do řídicí jednotky, ke které je připojen přijímač MR1
- zmáčkněte a držte tlačítko P1 přijímače
- ve stejný moment znovu přiveďte napětí do jednotky. LED přijímače se rozsvítí: uvolněte tlačítko P1.

Paměť je prázdná a je k dispozici pro další programování. K provedení částečného mazání kódů je nutný PROG2 přenosný programátor.

5.6 Uzamčení programování

Tato funkce může být provedena pouze pomocí WINPPCL. Tato funkce znemožňuje další programování přijímače, jak tlačítkem P1 tak rádiem. Přijímač může být znovu programován pouze pomocí WINPPCL.

6.0 Dálkový ovladač



tlačítka jsou chráněna před náhodným stisknutím

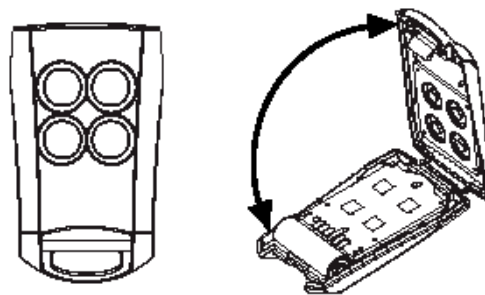
Délka funkčnosti baterie:

6000 přenosů trvajících 3 sekundy / 2 roky s 8 přenosy trvajících 3 sekundy za den.
(toto se může změnit v případě jiného výrobce)

6.1 Výměna baterie

V případě zmenšení dosahu vysílače nebo pokud je intenzita záření LED slabá, vyměňte baterii.

- použijte šroubovák k vypáčení krytu dle obr.
- dodržte polaritu baterie



VAROVÁNÍ!!!

Baterie obsahuje znečišťující částice, musí být likvidována v souladu s normami o životním prostředí.

Vysílač tyto částice obsahuje také, proto musí být likvidován stejným způsobem.

Pokud z baterie unikají elektrolytické substance, okamžitě je vyměňte, opatrně se vyhněte jakémukoliv kontaktu s těmito substancemi.



UJIŠTĚNÍ O PROHLÁŠENÍ O SHODĚ

ve smyslu zákona č. 22/1997, § 13, odst. 5

Dovozce: *AUTOGARD spol. s r. o.*
Dornych 47
617 00 Brno
IČO: 49 44 60 53
tel.: +420 545 214 149
fax.: +420 545 214 150

Popis zařízení: sada pohonů pro posuvné brány

Výrobce: *V2 ELETTRONICA SPA*
Corso Principi di Piemonte 65/67
12035 Racconigi (ITALY)

Typ: V2-GOLD
Se
RIF 50
EGG
MR 1
ANS 433
Phoenix 4

Znění:

Tímto Vás ujišťujeme, že v souvislosti s výše uvedeným specifikovaným zařízením bylo vydáno Prohlášení o shodě ve smyslu zákona č. 22/1997 Sb. a prováděcích nařízeních vlády č. 168, 169, 170/1997 Sb..

Kompetentní osoba: Ing. Milan Plhák, jednatel *AUTOGARD spol. s r. o.*

V Brně dne: 22.5. 2008

Záruční list

Výrobek: Sada pohonu pro posuvné brány + příslušenství dodané firmou *AUTOGARD spol. s r.o.*

Dodavatel: *AUTOGARD spol. s r.o.*, Dornych 47, 617 00 BRNO

V Brně dne

.....
Podpis a razítko

Délka záruky

Dodavatel tj. *AUTOGARD spol. s r. o.* poskytuje záruku na dodané zařízení po dobu 24 měsíců od předání výrobku uživateli.

Vymontované části, za které byla poskytnuta náhrada při opravě se stávají majetkem výrobce.

Podmínky záruky

Podmínkou záruky je, aby zařízení bylo používáno v podmínkách a k účelu, pro které bylo určeno. Jako záruční nebudou posuzovány vady vzniklé poškozením a mimořádné opotřebení, které vzniklo nesprávným používáním. Dále nebudou uznány vady zapříčiněné poškozením třetí osobou, náhodnou nebo vyšší mocí a nevhodným uskladněním. Při jakýchkoliv úpravách nebo změnách je podmínkou záruky předchozí souhlas výrobce.

Záruka zaniká

- a/ uplynutím záruční doby
- b/ opravou nebo úpravou zařízení nebo jejich částí provedenou mimo autorizovanou záruční opravnu / zajišťuje výrobce
- c/ připojením zařízení na síť nesplňující požadavky ČSN
- d/ použitím neoriginální součásti
- e/ nezaplacením zboží v termínu splatnosti

Reklamacie na zařízení se uplatňují u dodavatele. Při reklamaci je odběratel povinen předložit záruční list a popsat poruchu.